

国；日本)

翅展 43mm。头、颈板灰杂暗褐色；胸、腹部黄灰色；前翅浅褐色，基线，内线及外线均双线黑色，内线、外线锯齿形，剑纹暗褐色，环纹赭色，肾纹内半褐色，外半白色，中线黑色，亚端线浅黄褐色，中段内侧有黑纹；后翅浅褐色，端区暗褐色。雄蛾有多列冠刺（图 480）。

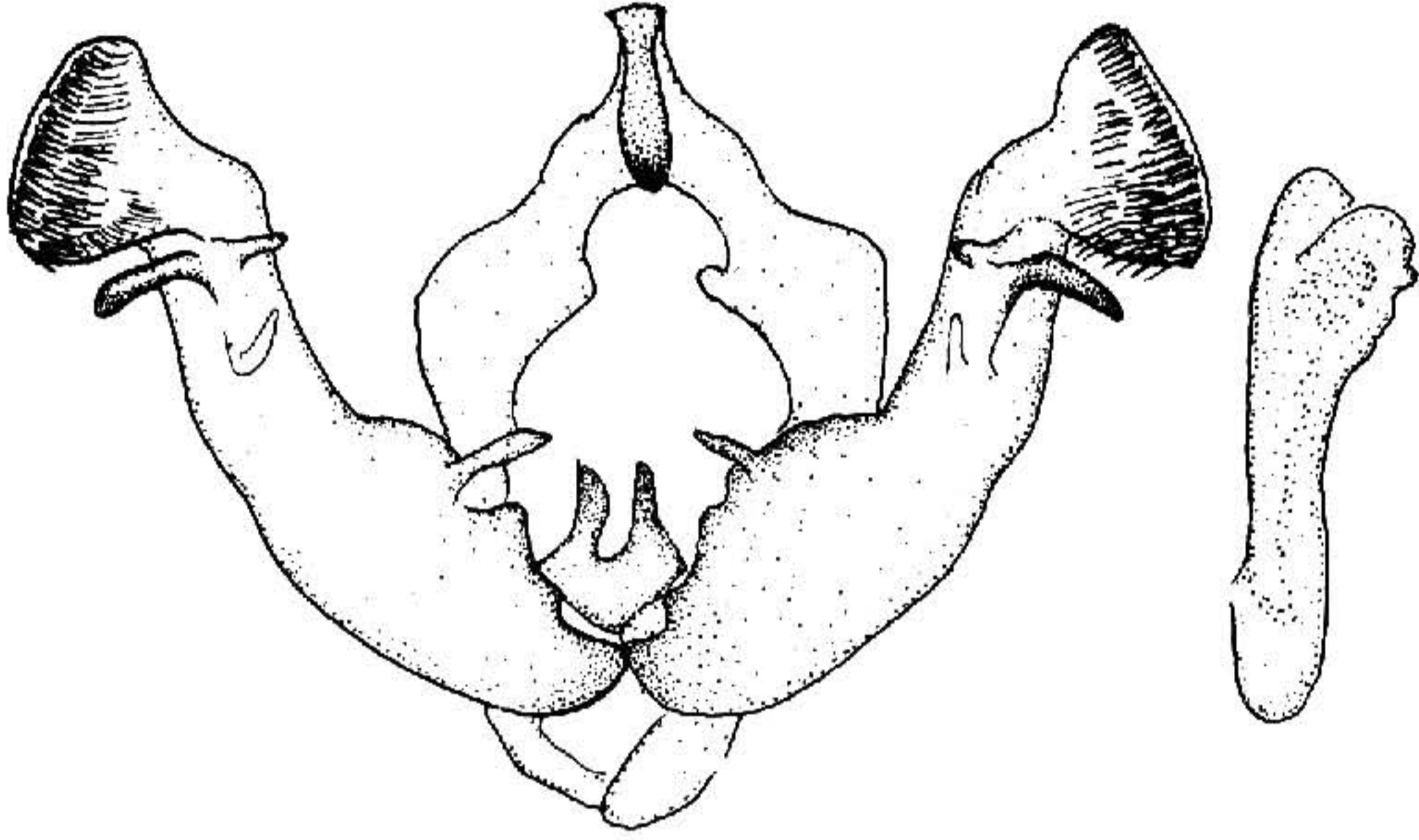


图 480 毁秀夜蛾东方亚种 *Apamea aquila oriens* Warren ♂ 外生殖器

分布 黑龙江、湖北；日本，朝鲜。

与指名亚种区别在于体较大，翅色浅，斑纹、横线较清晰，肾纹外侧无黑点。

旋秀夜蛾 *Apamea crenata* (Hufnagel) (图版 XXX-20)

Phalaena crenatu Hufnagel, 1766, Berl. Mag. 3 (4): 402. (德国)

Noctua rurea Fabricius, 1775, Syst. Ent. p. 618, .

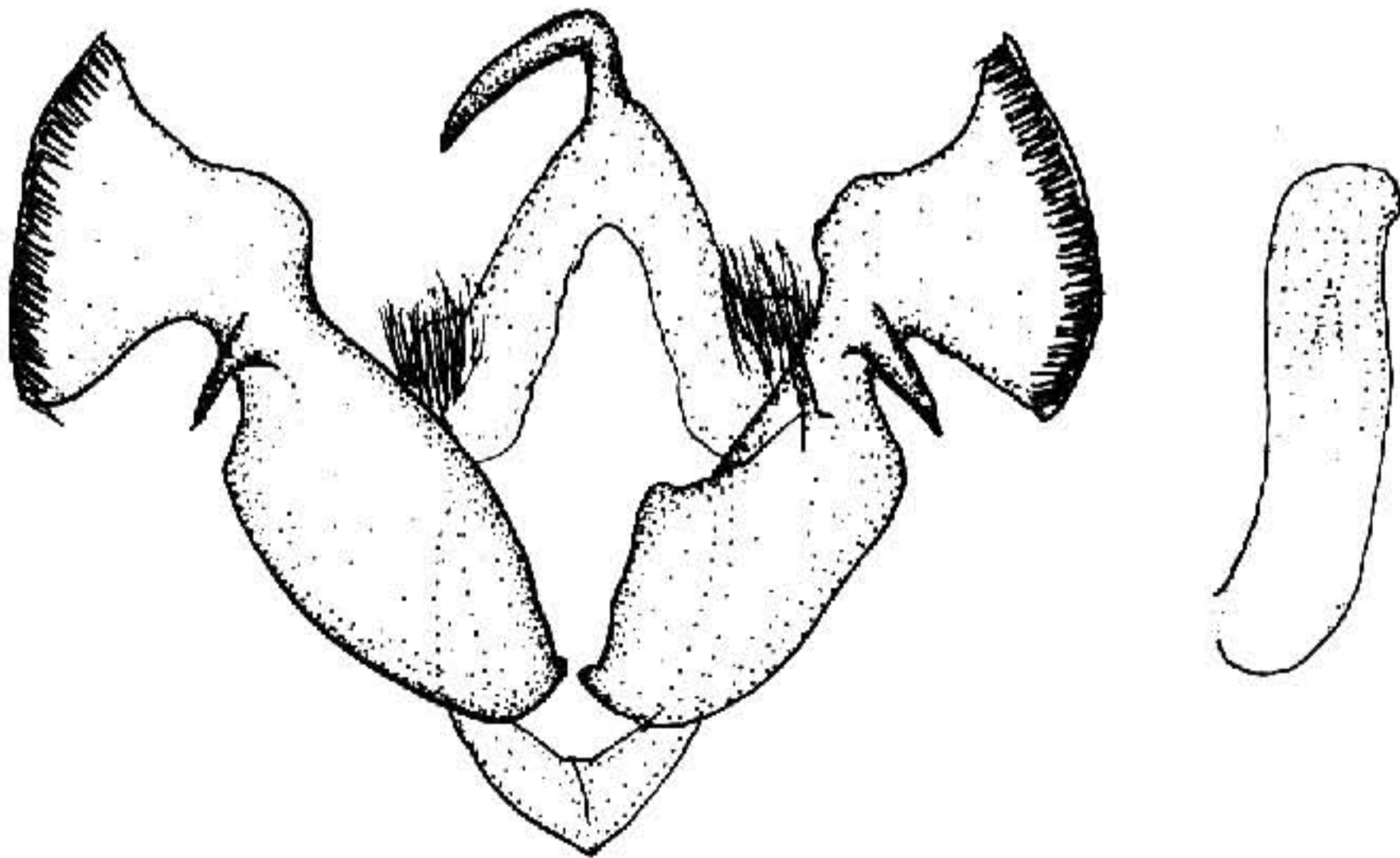


图 481 旋秀夜蛾 *Apamea crenata* (Hufnagel) ♂ 外生殖器

Apamea crenata: Forster et Wohlfahrt, 1971, Schmett. Mitteleur. p. 125. —Chen, 1992, in Peng, Icon. For. Ins. Hunan p.977.

翅展 40mm。头部灰白色；胸部深褐色；前翅灰白微带褐色，基线、内线及外线均双线黑色，内线、外线锯齿形，剑纹、环纹、肾纹黄褐色，中线模糊黑棕色，亚端线黄白色，外侧黑棕色，端区翅脉微黑；后翅基部微白，向外渐带褐色；腹部褐色。雄蛾抱钩斜尖，冠大（图 481）。

寄主 报春、酸模等属。

分布 黑龙江、青海、新疆、四川；日本，欧洲。

紫褐秀夜蛾 *Apamea characteria* (Denis et Schiffermüller) (图版 XXX-21)

Noctua characteria [Denis et Schiffermüller], 1775, Schmett. Wien. p. 78. (奥地利)

Noctua epomidion Haworth, 1809, Lep. Br. 170.

Parastichtis hepatica characteria: Warren, 1911, in Seitz, Macrolep. World 3: 164.

Apamea hepatica: Chen, 1985, Econ. Ins. Fn. China, Lep. Noct. 4: 27.

翅展 41—48mm。头部紫褐杂灰色；胸部浅褐杂灰色及褐黄色；前翅浅褐色带紫色，亚中褶基部一黑纵纹，1脉基部后另一黑纵纹，基线、内线及外线均双线黑色，基线、内线波浪形，外线锯齿形，剑纹小，环纹及肾纹浅褐色，中线黑色锯齿形，外线齿尖有黑、白点，亚端线内侧暗褐色；后翅与腹部浅褐色。

寄主 繁缕、酸模等属。

分布 黑龙江、新疆、河北；欧洲。

朋秀夜蛾 *Apamea sodalis* (Butler) (图版 XXX-22)

Xylophasia sodalis Butler, 1878, Ann. Mag. nat. Hist. 5 (1): 83. (日本)

Apamea sodalis: Holloway, 1976, Moths Borneo, p. 10. —Sugi, 1982, in Inoue et al.,

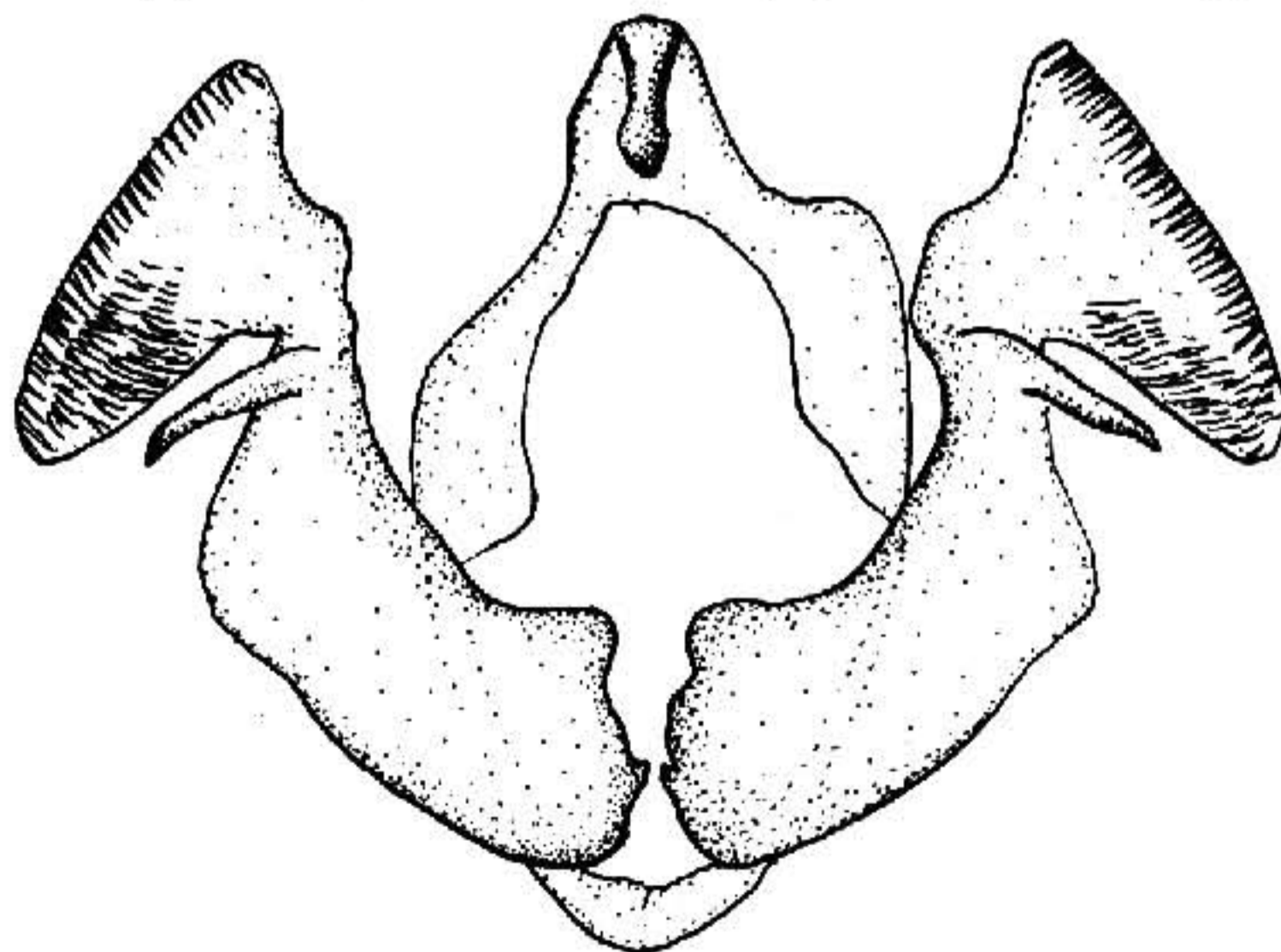


图 482 朋秀夜蛾 *Apamea sodalis* (Butler) ♂ 外生殖器